



Instrucciones para la configuración manual de modalidades ADSL 6 y 20 Mbps

Router Vigor 2700Ge



Release 1.0
Noviembre 2007

Introducción

En este documento se describen las instrucciones para configurar de forma manual su equipo para adaptarlo a la configuración de los servicios de banda ancha en sus modalidades 6 y 20 Mbps.

Antes de continuar lea esta información

Siga estas instrucciones solo en el caso de que Ud. haya contratado un servicio de Banda Ancha de modalidad 6 ó 20 Mbps.

Aplicar esta configuración en su equipo si Ud. no dispone de alguna de estas dos modalidades provocará que su actual conexión de 1 Mbps, 2 Mbps, 3 Mbps, 4 Mbps u 8 Mbps deje de funcionar totalmente.

Si no está seguro de la modalidad que Ud. tiene contratada, puede confirmarlo consultándolo en su Panel de Control de Cliente o a través de nuestro Servicio de Atención al Cliente.

Conexión a su Router

Para empezar, conéctese a su Router utilizando un navegador de Internet tecleando la dirección <http://192.168.1.1>. Le aparecerá la siguiente pantalla solicitándole el Usuario y Password de acceso a su equipo:

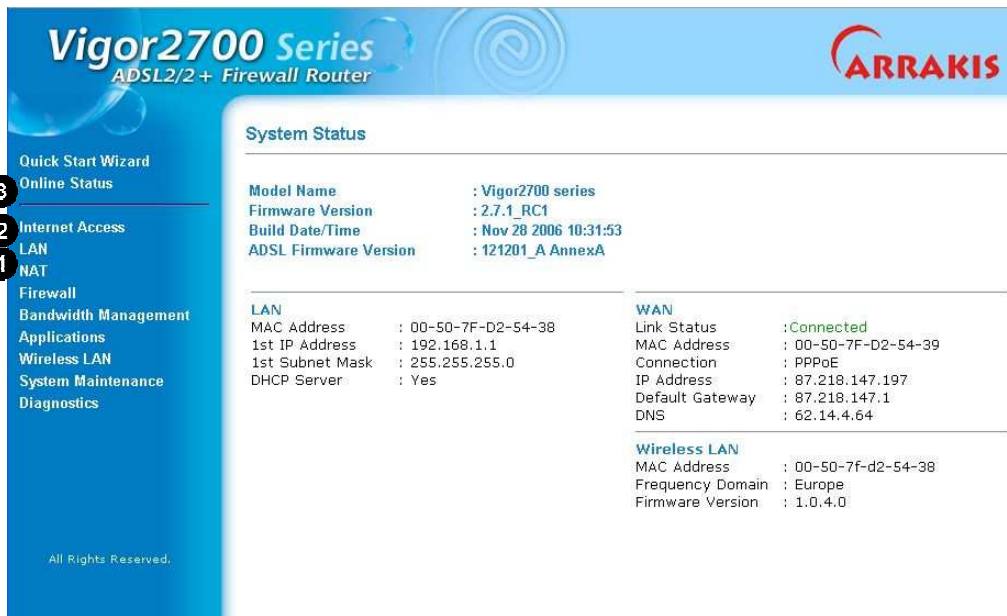


Recuerde que el Usuario y Contraseña por defecto asignado a su router es:

- Usuario: "", deje este campo en blanco, no introduzca ningún valor
- Contraseña: arra48

Si Ud. ya cambió su Usuario y Contraseña de acceso al router, introduzca en esta pantalla los valores que sólo Usted conoce.

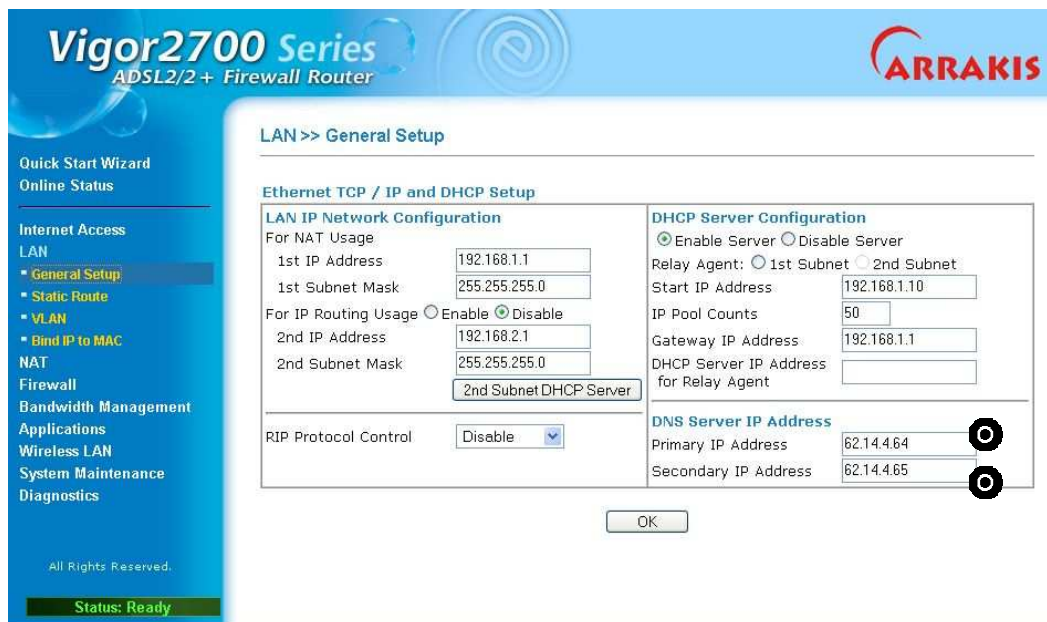
Pulse Aceptar, le aparecerá la siguiente pantalla:



Para realizar la configuración deberá utilizar, en el orden señalado (1, 2, 3) los enlaces y seguir las instrucciones descritas en las páginas siguientes de este documento.

Paso Configuración 1. LAN, option General Setup

Al pinchar en este enlace, le aparecerá la siguiente pantalla:



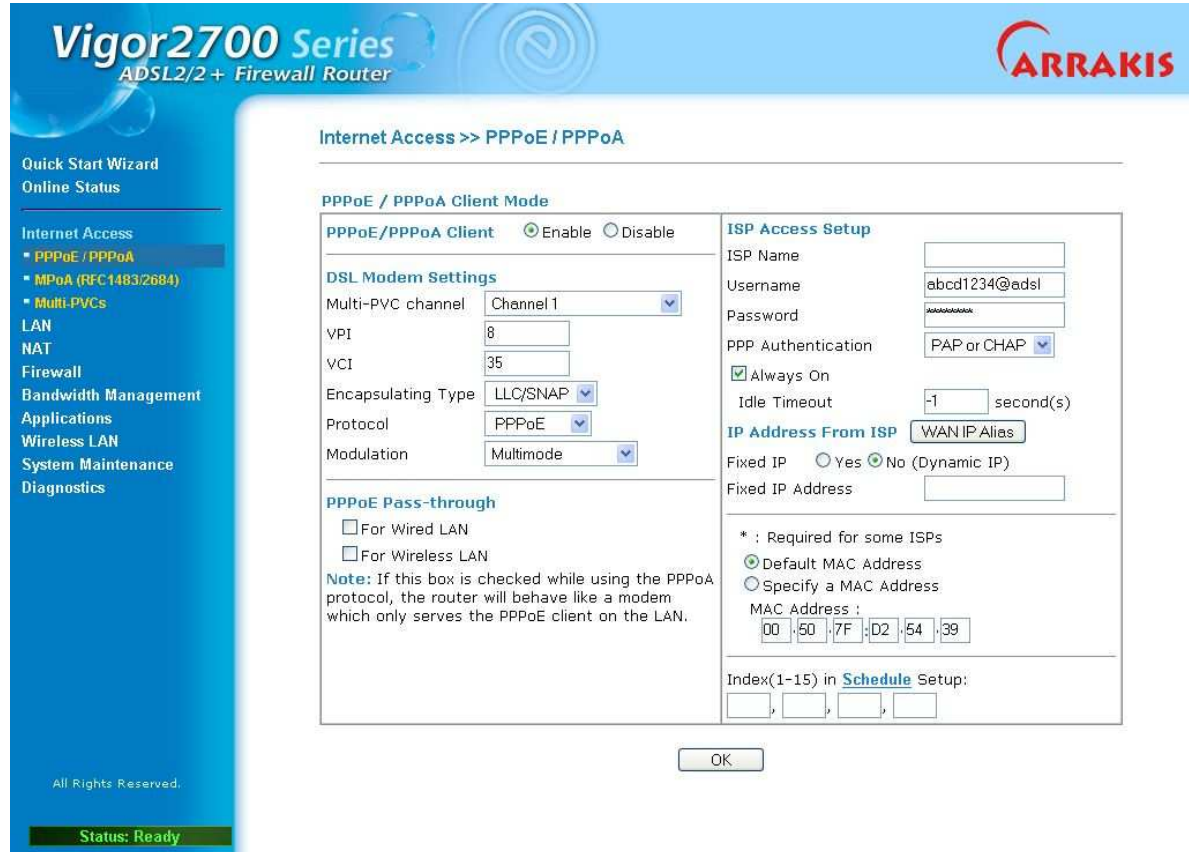
En la sección IP de los Servidores DNS de esta pantalla, introduzca los valores siguientes (en la pantalla anterior están señalizados con un círculo negro):

- Primary IP Address: 62.14.4.64
- Secondary IP Address DNS: 62.14.4.65

Pulse OK para que se guarden los cambios y vuelva al menú principal para seguir con el paso 2.

Paso Configuración 2. Internet Access, Internet Access, opción PPPoE/PPPoA

Al pinchar en este enlace, le aparecerá la siguiente pantalla:



Cumplimente la información que aparece de la pantalla anterior siguiendo las siguientes instrucciones:

Sección “ISP Access Setup”



ISP Name: en blanco

Usuario: introduzca el usuario de conexión que le ha sido facilitado en el proceso de contratación del servicio.

Password: introduzca la password de conexión que le ha sido facilitada en el proceso de contratación del servicio.

Autenticación PPP: seleccione el valor PAP o CHAP. Marque la casilla “Siempre activo”.

IP Fija: Marque la casilla “No”

Sección “Modelo del cliente PPPoA / PPPoE / Configuración del Modem DSL”

Seleccione los valores que aparecen en la siguiente pantalla:

PPPoE / PPPoA Client Mode

PPPoE/PPPoA Client Enable Disable

DSL Modem Settings

Multi-PVC channel Channel 1

VPI 8

VCI 35

Encapsulating Type LLC/SNAP

Protocol PPPoE

Modulation Multimode

PPPoE Pass-through

For Wired LAN

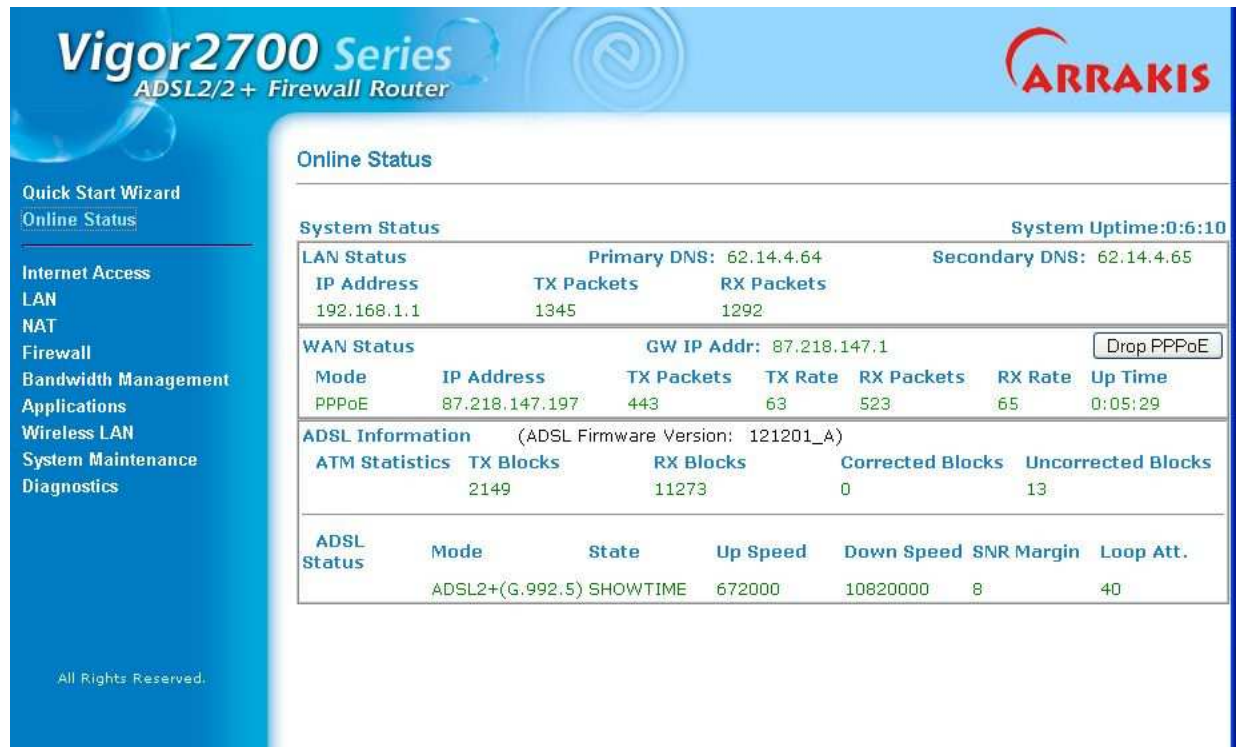
For Wireless LAN

Note: If this box is checked while using the PPPoA protocol, the router will behave like a modem which only serves the PPPoE client on the LAN.

Pulse OK para que se guarden los cambios y vuelva al menú principal para continuar con el paso 3 de la configuración.

Paso Configuración 3. Online Status

Al pinchar en este enlace, le aparecerá la siguiente pantalla donde podrá comprobar el estado de su conexión:



Vigor2700 Series
ADSL2/2+ Firewall Router

ARRAKIS

Quick Start Wizard
Online Status

Internet Access
LAN
NAT
Firewall
Bandwidth Management
Applications
Wireless LAN
System Maintenance
Diagnostics

All Rights Reserved.

Online Status

System Status System Uptime: 0:6:10

LAN Status		Primary DNS: 62.14.4.64		Secondary DNS: 62.14.4.65	
IP Address		TX Packets		RX Packets	
192.168.1.1		1345		1292	

WAN Status GW IP Addr: 87.218.147.1

Mode	IP Address	TX Packets	TX Rate	RX Packets	RX Rate	Up Time
PPPoE	87.218.147.197	443	63	523	65	0:05:29

ADSL Information (ADSL Firmware Version: 121201_A)

ATM Statistics	TX Blocks	RX Blocks	Corrected Blocks	Uncorrected Blocks
	2149	11273	0	13

ADSL Status	Mode	State	Up Speed	Down Speed	SNR Margin	Loop Att.
	ADSL2+(G.992.5)	SHOWTIME	672000	10820000	8	40

System Status: Indica el tiempo desde su última conexión

LAN Status: Aparecerán los valores asociados a su DNS primario y DNS secundario y la dirección IP del router así como los paquetes transmitidos (TX Packets) y paquetes recibidos (RX Packets). Si los valores aparecen en color verde indicará que esta todo correctamente.

WAN Status: Indica valores de conexión de la red, incluyendo la dirección IP asignada que le ha sido asignada a su conexión. Si los valores aparecen en color verde indicará que esta todo correctamente.

ADSL Information: En esta sección se muestran distintos parámetros técnicos de su conexión ADSL. Si los valores aparecen en color verde indicará que su conexión funciona correctamente.

Desde el frontal de su Router de ADSL también podrá deducir si su equipo ha conectado correctamente a Internet:

- Luminoso LINE ó LINK: estará encendido si la red de ADSL está correctamente configurada.
- Luminoso DATA: parpadea mientras está negociando el protocolo de ADSL. La luz está fija cuando la conexión está disponible.

===== FIN DEL PROCESO DE ADAPTACIÓN DEL EQUIPO =====

Procedimiento de emergencia: ¿cómo realizar un “Reset” a su equipo?

Si durante el proceso de adaptación de su router de ADSL para que pueda funcionar con las modalidades de 6 ó 20 Mbps, Usted modificara por su cuenta indebidamente algún otro parámetro no indicado en este documento de Instrucciones, vuelva a escribir el valor que tenía dicho parámetro antes de que Usted lo cambiara. De lo contrario, no podrá conectar a Internet.

Si sigue sin poder conectar a Internet, y no tiene plena seguridad de que los cambios que Ud. ha efectuado en la configuración de su equipo de ADSL son correctos, puede realizar un reinicio completo de su router (también denominado “Reset”) antes de llamar al Servicio de Atención al Cliente para pedir ayuda.

Asegúrese que su Router está encendido. En la parte trasera de su router encontrará un botón pequeño rotulado como “Factory Reset”. Manténgalo pulsado durante 5 segundos con un objeto de punta fina (tenga cuidado de no dañarlo). Transcurridos los cinco segundos, deje de pulsarlo. En ese momento, el router comenzará el proceso de reinicio que puede durar un par de minutos.

Seguidamente, conéctese a su router utilizando un navegador de Internet tecleando la dirección <http://192.168.1.1>. Le aparecerá la siguiente pantalla solicitándole el usuario y password de acceso a su equipo:



Al haber realizado un “Reset” de su router, el Usuario y Contraseña que deberá introducir son los asignados por defecto:

- Usuario: "", deje este campo en blanco, no introduzca ningún valor
- Contraseña: arra48

Pulse “Aceptar” y accederá a la configuración del router.

A continuación, siga los pasos 1, 2 y 3 indicados en este documento de Instrucciones para adaptar su equipo a las modalidades de 6 ó 20 Mbps.

Si después de efectuar esta operación, sigue sin poder conectar a Internet, por favor contacte con el Servicio de Atención al Cliente.