



## Instrucciones para la configuración manual de modalidades ADSL 6 y 20 Mbps

Módem Vigor 318 (USB)



Release 1.0  
Noviembre 2007

## Introducción

En este documento se describen las instrucciones para configurar de forma manual su equipo para adaptarlo a la configuración de los servicios de banda ancha en sus modalidades 6 y 20 Mbps.

### Antes de continuar lea esta información

Siga estas instrucciones solo en el caso de que Ud. haya contratado un servicio de Banda Ancha de modalidad 6 ó 20 Mbps.

Aplicar esta configuración en su equipo si Ud. no dispone de alguna de estas dos modalidades provocará que su actual conexión de 1 Mbps, 2 Mbps, 3 Mbps, 4 Mbps u 8 Mbps deje de funcionar totalmente.

Si no está seguro de la modalidad que Ud. tiene contratada, puede confirmarlo consultándolo en su Panel de Control de Cliente o a través de nuestro Servicio de Atención al Cliente.

### Nota previa

---

Las instrucciones expuestas en el presente documento parten de la premisa de que su equipo de ADSL ya está correctamente instalado en su ordenador.

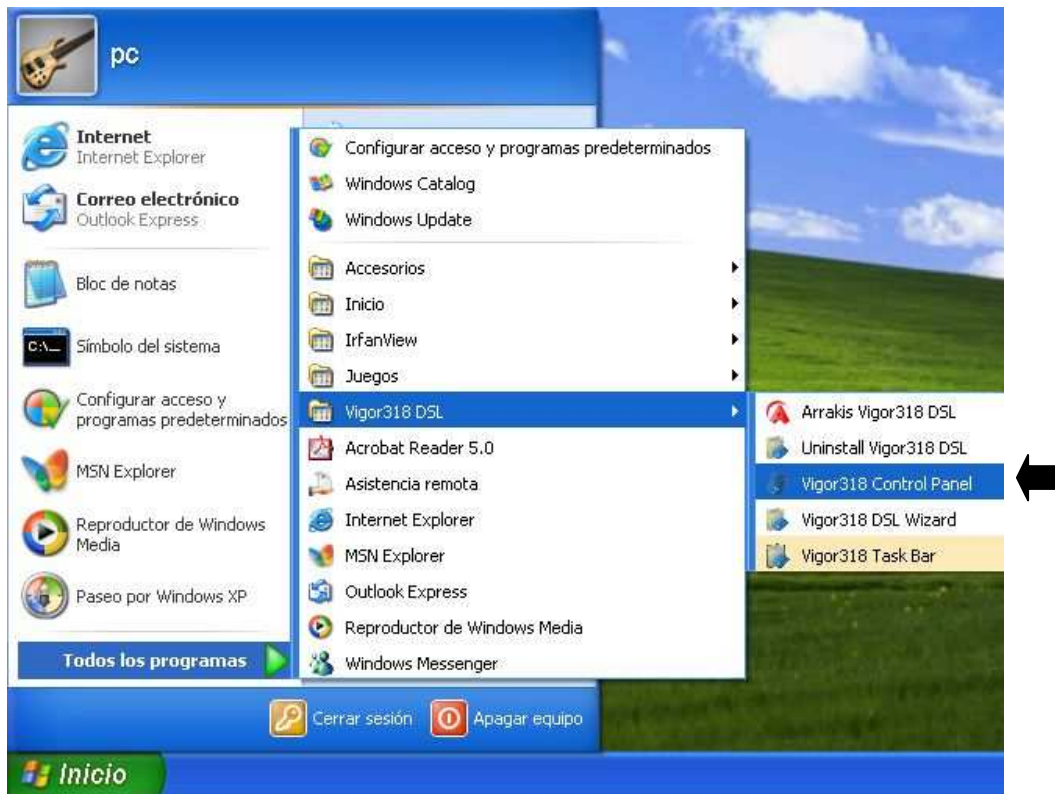
Si todavía no lo hubiera instalado (por ejemplo, porque acaba de recibirlo como consecuencia de haberse dado de alta recientemente), debe hacerlo antes de seguir las instrucciones de este documento, utilizando para ello el CD contenido en la caja de su equipo de ADSL. **Obviamente, no deberá proceder a instalarlo en su ordenador si ya venía utilizándolo sin problemas con su anterior modalidad de ADSL inferior a 6 Mbps.**

Ahora sí: una vez que está seguro de que su equipo de ADSL está correctamente instalado, puede seguir los pasos siguientes conducentes a adaptar su equipo para que pueda funcionar con las modalidades de 6 ó 20 Mbps.

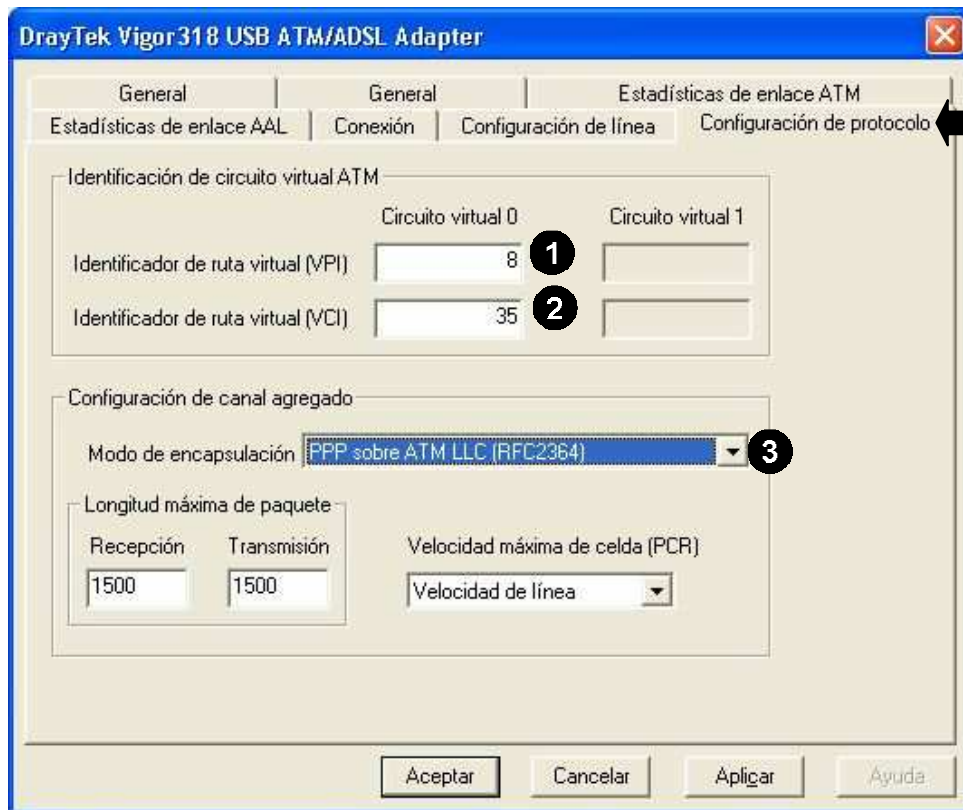
## Configuración de su Módem

Para continuar con los siguientes pasos, es necesario que Ud. ya disponga del Módem Draytek Vigor 318 correctamente instalado en su ordenador.

Abra el programa de configuración de su Módem, lo encontrará en la carpeta donde tenga instalado el software del Módem Vigor 318 (Vigor318 Control Panel):



Al iniciar el programa de Configuración de su módem le aparecerá la siguiente pantalla, en la que tiene que seleccionar la pestaña “**Configuración de protocolo**”:



En los campos indicados con los números **1, 2 y 3** introduzca los siguientes valores:

**1.- VPI: 8**

**2.- VCI: 35**

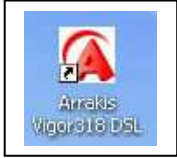
**3.- Encapsulation: PPP sobre ATM LLC (RFC2364)**

Pulse ‘Aceptar’ para realizar los cambios en la configuración.

Continúe con la adaptación de su configuración IP que se detalla en el siguiente apartado:

## Configuración IP

Para adaptar la configuración IP de su equipo, inicie la aplicación “Conexión Arrakis ADSL”. Encontrará esta aplicación:

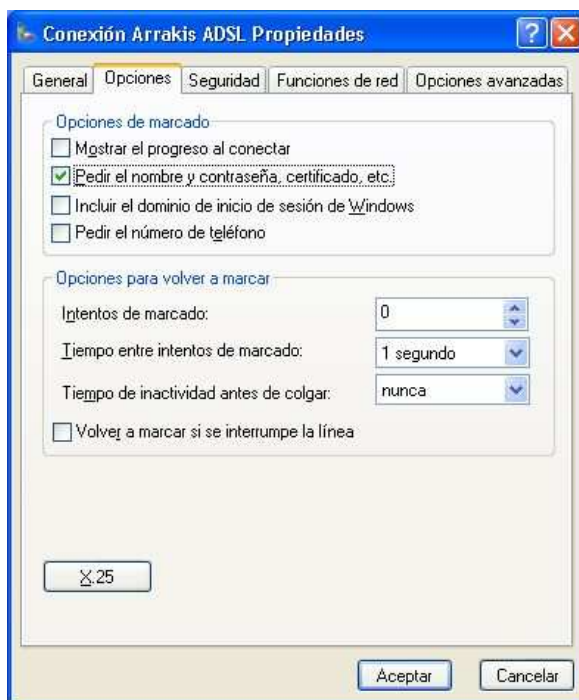


- En el escritorio de su ordenador personal
- Windows® Me / Windows® 2000: Pulse Inicio> Configuración > Panel de Control > Acceso telefónico a Redes.
- Windows® 98: Doble “clic” en el icono de Mi PC y doble “clic” en icono de Acceso telefónico a Redes.

Le aparecerá la siguiente ventana:



Pulse el botón **Propiedades**. En la siguiente ventana, seleccione la pestaña **Opciones**:

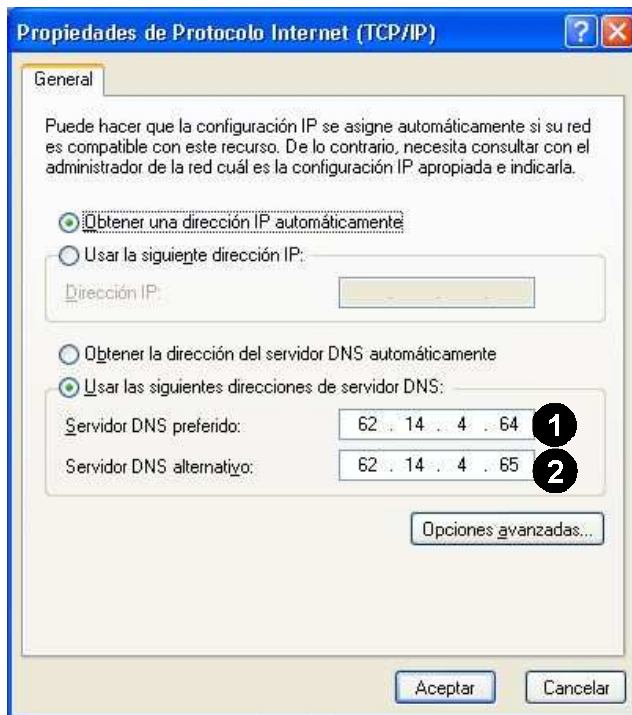


Configure en su ordenador esta pantalla con todos los valores y parámetros tal y como que figuran en la imagen anterior. Una vez hecho, seleccione la pestaña **Funciones de Red** de esta misma ventana.



Seleccione en la sección “Tipo de servidor de acceso telefónico al que estoy llamando:” la opción: **PPP: Windows 95/98/NT 4/2000, Internet**

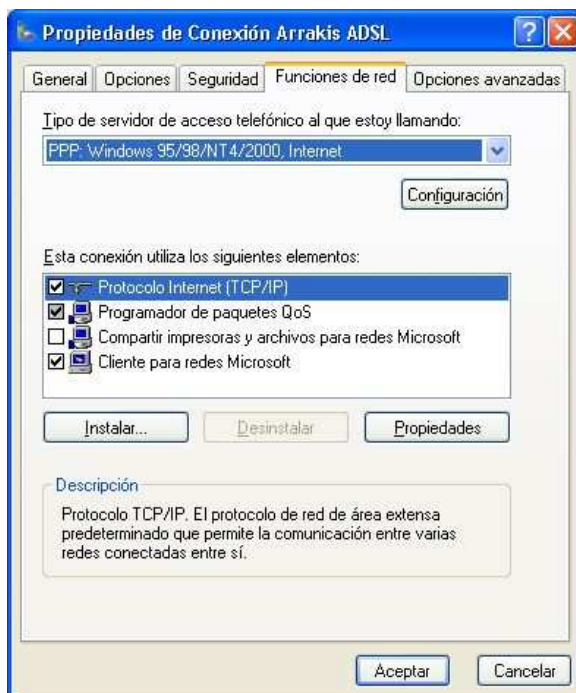
En la sección “Esta conexión utiliza los siguientes elementos”, seleccione la opción **Protocolo Internet (TCP/IP)** y pulse el botón **Propiedades**. Le aparecerá la siguiente pantalla:



Marque la opción “Usar los siguientes direcciones de servidor DNS” e introduzca los siguientes valores:

- Servidor DNS preferido: 62.14.4.64
- Servidor DNS alternativo: 62.14.4.65

Pulse **Aceptar** para continuar. Volverá a la ventana anterior:

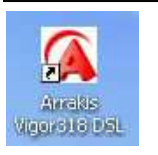


Pulse **Aceptar** para hacer efectivos los cambios.

El siguiente paso para adaptar su Módem a las modalidades 6 ó 20 Mbps será incluir el Usuario y Password de acceso que le fue facilitado durante el proceso de contratación o actualización de la modalidad 6 ó 20 Mbps.

### Configuración de Usuario y Password

Para adaptar la configuración de Usuario y Password de acceso a Internet de su equipo, inicie la aplicación “Conexión Arrakis ADSL”. Encontrará esta aplicación:



- En el escritorio de su ordenador personal
- Windows® Me / Windows® 2000: Pulse Inicio> Configuración > Panel de Control > Acceso telefónico a Redes.
- Windows® 98: Doble “clic” en el icono de Mi PC y doble “clic” en icono de Acceso telefónico a Redes.

Le aparecerá la siguiente ventana:



**Nombre de Usuario:** introduzca el usuario de conexión que le ha sido facilitado en el proceso de contratación del servicio 6 ó 20 Mbps.

**Contraseña:** introduzca la contraseña (password) de conexión que le ha sido facilitado en el proceso de contratación del servicio 6 ó 20 Mbps.

Pulse **Marcar** para iniciar su conexión.

## Comprobación del estado de su Conexión

Puede consultar el estado de su conexión ADSL en el Panel de Control del Módem (Ver apartado Configuración de su Módem) y seleccione las pestañas “Estadísticas de enlace ATM” y “Estadísticas de enlace AAL”.

